

# Constitució entitats de registre idCAT

## Control documental

<b>Estat formal</b>	<b>Elaborat per:</b>  Àrea de Certificació i Qualitat	<b>Aprovat per:</b>  Emma Suevos Guillamet
<b>Data de creació</b>	23/04/2009	
<b>Control de versions</b>	<b>Data:</b>	23/04/2009
	<b>Descripció:</b>	Revisió del document
<b>Nivell accés informació</b>	interna	
<b>Títol</b>	Constitució entitats de registre idCAT	
<b>Fitxer</b>	Constitucio_ER_idCAT	
<b>Control de còpies</b>	Només les còpies disponibles a M:\NouPrometeo\Departaments\QualitatProcediments\Projectes_externs_E052 7\idCAT\documentacio_servei garanteixen l'actualització dels documents. Tota còpia impresa o desada en ubicacions diferents es consideraran còpies no controlades.	
<b>Drets d'autor</b>	Aquesta obra està subjecta a una llicència Reconeixement-No comercial-Sense obres derivades 2.5 Espanya de Creative Commons. Per veure'n una còpia, visiteu <a href="http://creativecommons.org/licenses/by-nc-nd/2.5/es/deed.ca">http://creativecommons.org/licenses/by-nc-nd/2.5/es/deed.ca</a> o envieu una carta a Creative Commons, 171 Second Street, Suite 300, San Francisco, California 94105, USA.	

## Índex

---

<b>Constitució entitats de registre idCAT.....</b>	<b>1</b>
<b>Control documental.....</b>	<b>2</b>
<b>Índex.....</b>	<b>3</b>
<b>1. Introducció.....</b>	<b>4</b>
1.1 Objecte i abast .....	4
1.2 Jerarquia de les entitats de certificació .....	4
1.3 Entitats de registre .....	4
1.4 Components de les entitats de registre .....	5
1.5 Destinataris .....	5
<b>2. Creació d'Entitats de Registre idCAT .....</b>	<b>6</b>
2.1 Per què descentralitzar?.....	6
2.2 Obligacions .....	6
<b>3. Operativa i requeriments tècnics .....</b>	<b>7</b>
3.1 Requeriments tècnics .....	7
<b>4. Tasques a realitzar per a la posada en marxa d'una Entitat de Registre.....</b>	<b>8</b>

# 1. Introducció

## 1.1 Objecte i abast

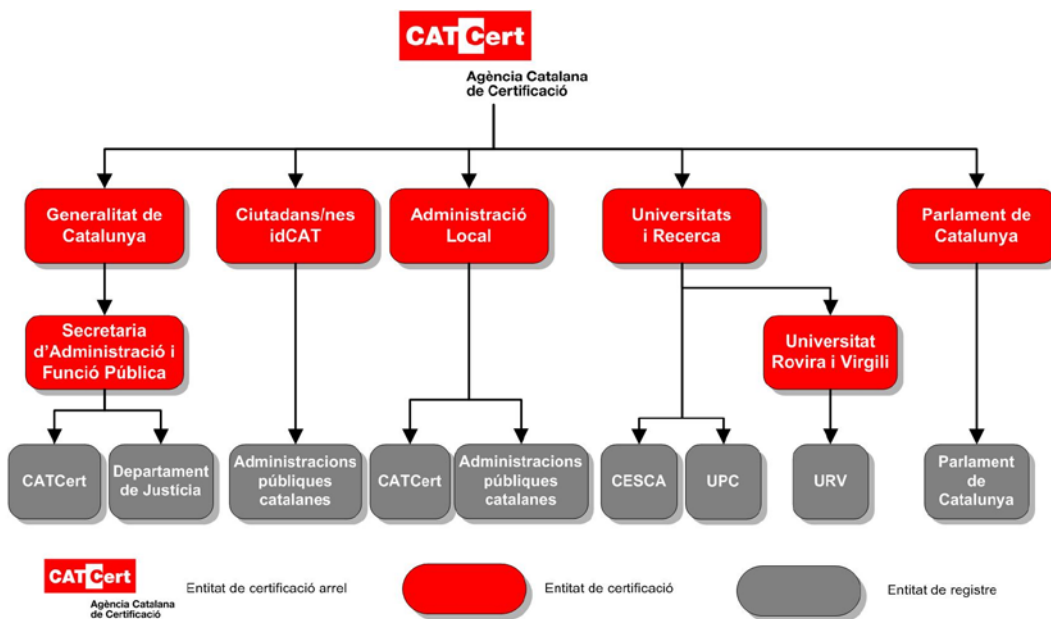
Aquest projecte pretén informar a les administracions catalanes institucionals i corporatives dels recursos necessaris quant a maquinari, programari, procediments i formació per a que puguin constituir-se com a entitats de registre idCAT de l'Agència Catalana de Certificació – CATCert.

Amb aquest projecte es vol donar cobertura al principi de descentralització i eficàcia, mitjançant les administracions catalanes, per tal de poder emetre i lliurar certificats digitals idCAT (classe 2) – Identitat Digital pels ciutadans.

D'aquesta manera s'evitarien grans desplaçaments i es guanyaria precisió i agilitat en l'enregistrament i comprovació de les dades a certificar.

## 1.2 Jerarquia de les entitats de certificació

La jerarquia actual de les entitats de certificació de CATCert és la següent, encara que podrà variar en funció de les necessitats de les administracions catalanes:



## 1.3 Entitats de registre

Les Entitats de Registre són persones jurídiques que formen part de les administracions territorials catalanes (autonòmica i local), les entitats de dret públic amb personalitat jurídica pròpia vinculades o dependents de qualsevol d'aquestes, i les oficines de totes les anteriors que estiguin situades a l'exterior - mai persones físiques -, que assisteixen a CATCert en certs procediments i relacions amb els sol·licitants i subscriptors o titulars de certificats idCAT.

Només hi ha un tipus d'Entitat de Registre pel certificat idCAT: Entitat de Registre idCAT.

Les Entitats de Registre idCAT corresponen a unitats o departaments de les Administracions Públiques Catalanes, així com a altres persones físiques o jurídiques, que col·laboren amb CATCert en la identificació i producció de certificats idCAT als posseïdors de claus per a subscriptors de certificats de Classe 2.

## 1.4 Components de les entitats de registre

Les Entitats de Registre fan ús d'un únic component tècnic de registre: Autoritat de Registre Remota (RRA).

L'Autoritat de Registre Remota és un component tècnic operat per una persona jurídica per tramitar sol·licituds de certificats i generar la petició definitiva de certificat per a l'Autoritat de Certificació.

L'Autoritat de Registre Remota està operada per rols:

- Responsable del servei: Persona que actuarà com a enllaç entre l'Entitat de Registre i CATCert i que controlarà el funcionament del servei d'idCAT.
- Operador: Persones de l'Entitat de Registre (mínim 2) que tramitaran sol·licituds de certificats idCAT i generaran la petició definitiva de certificat en l'aplicació web. També realitzaran la comprovació de la identitat del peticionari personalment i enregistraran una justificació acreditativa.
- Arxiver: Persona encarregada d'organitzar, classificar, descriure i vetllar per la salvaguarda de la documentació que es generi fruit de l'emissió i gestió dels certificats idCAT d'acord amb el sistema de gestió de documental del seu organisme, o en la seva absència, segons les directrius que estableixi l'arxiver de CATCert. En el cas que l'ens no disposi d'arxiver, aquestes tasques les assumirà el responsable del servei.

Tots els rols esmentats anteriorment han de ser coberts, pel cap baix, per una persona titular i una altra de reserva, la qual actuarà en absència de la primera.

## 1.5 Destinataris

Les persones que acudiran a les Entitats de Registre seran:

- Ciutadans catalans (espanyols i estrangers residents a Catalunya) i
- Totes aquelles altres persones físiques que necessitin realitzar tràmits administratius amb les Administracions Públiques Catalanes.

## 2. Creació d'Entitats de Registre idCAT

### 2.1 Per què descentralitzar?

Un dels requisits que comporta el procés d'emissió dels certificats digitals és l'obtenció i comprovació de les dades del posseïdor de claus.

Aquesta condició és obligatòria per garantir amb tota seguretat a qui es lliura el certificat digital, i poder garantir davant un document signat digitalment que correspon a una persona determinada.

Per tant, el fet de poder disposar d'entitats de registre distribuïdes per Catalunya reduirà el temps per aconseguir certificats digitals i impulsarà el seu ús.

### 2.2 Obligacions

Les funcions, obligacions i deures de l'Entitat de Registre Col·laboradora s'establiran detalladament en el corresponent Conveni entre CATCert i l'Entitat de Registre Col·laboradora, així com a la documentació jurídica auxiliar, especialment la lliurada a subscriptors i verificadors.

Les Entitats de Registre idCAT han de complir una sèrie de requeriments marcats per CATCert. Aquests requeriments queden reflectits en la redacció d'uns procediments específics de tres classes diferents:

- Procediments operatius: Establerts per CATCert i comuns a totes les Entitats de Registre idCAT amb petites adaptacions específiques per a cada ens..
- Procediments de seguretat: Desenvolupats a partir dels recursos disponibles a cada Entitat de Registre idCAT tot seguint uns mínims disposats per CATCert. Aquests procediments s'estableixen a partir de diverses reunions específiques on es pot concloure la necessitat d'adequar física o lògicament la infraestructura disponible.
- Procediments d'arxiu: Establerts per CATCert amb les adaptacions específiques per cada ens i que tenen la finalitat d'homogeneïtzar el tractament, organització, arxivament i conservació de la documentació generada en els processos d'emissió, habilitació i revocació de certificats idCAT.

A més de la formalització dels procediments esmentats, és necessari passar les corresponents auditories de funcionament i seguiment per a garantir-ne el seu compliment.

L'Entitat de Certificació estableix la responsabilitat civil de l'Entitat de Registre idCAT en el conveni en el qual es formalitza la constitució de cada Entitat de Registre idCAT.

L'Entitat de Registre Col·laboradora actuarà en el seu propi nom, però per compte de CATCert.

### 3. Operativa i requeriments tècnics

Per a l'obtenció de l'idCAT, hi ha dues alternatives: **validació** (quan el ciutadà ha fet prèviament la sol·licitud), i la **prevalidació** (quan el ciutadà no ha fet cap sol·licitud prèvia).

Actualment es lliuren els certificats en dos suports diferents: en un suport USB amb una part criptogràfica (clauer idCAT), o en suport programari, que el ciutadà descarregarà en el seu ordinador.

A més d'emetre certificats, des de les entitats de registre es fan tasques de gestió d'aquests certificats, com són la **revocació**, que consisteix en anul·lar definitivament un certificat; l'**habilitació**, consistent en tornar a activar un certificat prèviament suspès; la **modificació**, que es dona quan el ciutadà vol modificar el correu electrònic del certificat emès en clauer idCAT.

#### 3.1 Requeriments tècnics

Per a cada lloc de treball del personal assignat com a operador, és necessari que disposin del següent:

- Ordinador personal amb prestacions tècniques actuals i operatiu en un entorn segur de xarxa i amb les eines necessàries per a garantir un correcte funcionament, en especial amb un programari antivirus instal·lat i actualitzat.
- Un lector de targetes criptogràfiques per a cada lloc de treball.
- Sistema operatiu Microsoft Windows 2000 (o superior).
- Navegador MS Internet Explorer versió 5.0 (o superior) o Netscape versió 4.5 (o superior).
- Ports TCP/IP 80, 443 i 4443 habilitats.
- Fotocopiadora.
- Impressora làser, per poder imprimir els diferents fulls generats en les operacions.
- Segell de compulsa.
- Armari i/o arxivador amb clau per emmagatzemar de forma segura la documentació i els expedients associats a la gestió dels certificats idCAT.
- Registre d'entrada corporatiu de l'ens: aplicació i segelladora, en cas de no demanar l'activació del registre auxiliar.

**Per la seva part, CATCert aportarà el següent:**

- Certificats digitals d'operadors en targeta criptogràfica pels operadors assignats per l'ens.
- Programari de gestió pels lectors de targetes criptogràfiques.
- Clauers idCAT en cas d'adhesió al projecte.
- Material divulgatiu pels ciutadans i operadors.

## 4. Tasques a realitzar per a la posada en marxa d'una Entitat de Registre

A efectes de posar en marxa una Entitat de Registre, és necessari completar els següents passos:

- 1) Sol·licitar la constitució com a entitat de registre idCAT, a través de l'Àrea d'Implantació [implantacio@aoc.cat](mailto:implantacio@aoc.cat).
- 2) Un cop la sol·licitud hagi estat acceptada per part de CATCert,:
  - a) Signatura del Conveni de prestació de serveis de certificació digital com a entitat de registre amb CATCert.
  - b) Complimentar la fitxa d'Entitat de Registre idCAT i la sol·licitud de certificats d'operador per l'idCAT, amb el corresponent certificat de dades. Per tant, és necessari nomenar les persones que dins l'administració seran operadors.
  - c) Disposar de l'emplaçament per ubicar els requeriments tècnics descrits anteriorment i necessaris per actuar com a Entitat de Registre Col·laboradora.
  - d) Els operadors de l'Entitat de Registre Col·laboradora han de rebre formació específica al respecte dels rols que tinguin assignats.
  - e) Passar auditories periòdiques sobre el compliment dels procediments operatius, de seguretat i d'arxiu.
- 3) Per tal de poder continuar prestant el servei idCAT, s'han establert al conveni unes condicions (Acord d'objectius anuals) que han de complir de forma obligatòria tots els ens que prestin el servei com a Entitat de Registre idCAT:
  - a) Incrementar els usos amb certificat idCAT disponibles al web de l'ens
  - b) Incrementar l'emissió de l'idCAT respecte l'any anterior o mantenir-la
  - c) Fer, com a mínim, un acte de promoció de l'idCAT al municipi. En aquest sentit, l'Entitat de Registre idCAT ha de fer-ho constar en l'informe anual i ha d'emetre un informe sobre l'acte (incloent, per exemple: assistents, públic objectiu, material facilitat, etc.)
  - d) Ha d'existir un espai per l'idCAT al web corporatiu, que inclogui un enllaç a [www.idcat.cat](http://www.idcat.cat) i [www.catcert.cat](http://www.catcert.cat)
  - e) Col·laborar en la promoció de les campanyes de comunicació que desenvolupi l'idCAT des del web [www.idcat.cat](http://www.idcat.cat)

Si no es compleixen almenys 3 dels 5 objectius, CATCert es reserva el dret de denunciar el conveni o bé pactar unes noves condicions anuals que s'ajustin a la situació real de l'ER i als criteris de CATCert.